

Πανελλήνιο Συνέδριο Επιστημών Εκπαίδευσης

Τόμ. 2015, Αρ. 2 (2015)

Λειτουργίες νόησης και λόγου στη συμπεριφορά, στην εκπαίδευση και στην ειδική αγωγή: Πρακτικά 5ου Συνεδρίου



ΕΘΝΙΚΟ ΚΑΙ ΚΑΠΟΔΙΣΤΡΙΑΚΟ ΠΑΝΕΠΙΣΤΗΜΙΟ ΑΘΗΝΩΝ
ΤΟΜΕΑΣ ΕΙΔΙΚΗΣ ΑΓΩΓΗΣ ΚΑΙ ΨΥΧΟΛΟΓΙΑΣ Π.Τ.Δ.Ε.
ΚΕΝΤΡΟ ΜΕΛΕΤΗΣ ΨΥΧΟΦΥΣΙΟΛΟΓΙΑΣ ΚΑΙ
ΕΚΠΑΙΔΕΥΣΗΣ

5^ο ΠΑΝΕΛΛΗΝΙΟ ΣΥΝΕΔΡΙΟ ΕΠΙΣΤΗΜΩΝ ΕΚΠΑΙΔΕΥΣΗΣ 19-21 Ιουνίου 2015

Υπό την αιγίδα του Υπουργείου Πολιτισμού, Παιδείας και
Θρησκευμάτων

« Λειτουργίες νόησης και λόγου στη συμπεριφορά,
στην εκπαίδευση και στην ειδική αγωγή »

ΠΡΑΚΤΙΚΑ ΣΥΝΕΔΡΙΟΥ

ΑΠΡΙΛΙΟΣ 2016

ΕΠΙΜΕΛΕΙΑ:

Παπαδάτος Γιάννης
Πολυχρονόπουλου Σταυρούλα
Μπασιτέα Αγγελική

ISSN: 2529-1157

ΑΘΗΝΑ

Διαφορές φύλου και ηλικίας στην εμφάνιση
ψυχολογικών προβλημάτων μετά τη βίωση
μεμονωμένου τραυματικού γεγονότος και την
παρατεταμένη έκθεση σε τραυματικές δοκιμασίες

Αγάθη Σταθοπούλου

doi: [10.12681/edusc.347](https://doi.org/10.12681/edusc.347)

Βιβλιογραφική αναφορά:

Σταθοπούλου Α. (2016). Διαφορές φύλου και ηλικίας στην εμφάνιση ψυχολογικών προβλημάτων μετά τη βίωση μεμονωμένου τραυματικού γεγονότος και την παρατεταμένη έκθεση σε τραυματικές δοκιμασίες. *Πανελλήνιο Συνέδριο Επιστημών Εκπαίδευσης*, 2015(2), 1347–1353. <https://doi.org/10.12681/edusc.347>

Διαφορές φύλου και ηλικίας στην εμφάνιση ψυχολογικών προβλημάτων μετά τη βίωση μεμονωμένου τραυματικού γεγονότος και την παρατεταμένη έκθεση σε τραυματικές δοκιμασίες

Αγάθη Σταθοπούλου
Διδ Ειδικής Αγωγής και Ψυχολογίας
Agathi.stathopoulou@yahoo.com

Περίληψη

Οι φυσικές καταστροφές, οι πόλεμοι και οι κοινωνικές συγκρούσεις επιδρούν στη ψυχική ισορροπία παιδιών και εφήβων. Σκοπός της παρούσας έρευνας υπήρξε η διερεύνηση των επιπτώσεων των εχθροπραξιών και της συνεχόμενης πολιτικής και στρατιωτικής βίας σε παιδιά και έφηβους, με αποτέλεσμα να αναπτύσσουν έντονα ψυχολογικά προβλήματα. Στην έρευνα συμμετείχαν 377 παιδιά και των δύο φύλων, ηλικίας 8-15 ετών, από περιοχές της Παλαιστίνης. Τα 203 άτομα κατοικούν στην περιοχή Λωρίδα της Γάζας της Παλαιστίνης και βίωσαν τους βομβαρδισμούς του Ιανουαρίου του 2009, και τα 174 άτομα στην περιοχή Δ.Όχθη της Παλαιστίνης, που ζουν κάτω από έντονες πολιτικές αναταραχές και μονομερείς στρατιωτικές συγκρούσεις. Ως ομάδα ελέγχου χρησιμοποιήθηκαν 195 Έλληνες μαθητές. Χρησιμοποιήθηκε η δοκιμασία του ερωτηματολογίου Αυτοαναφοράς Παιδιών και Εφήβων-Youth Self Report (YSR). Τα αποτελέσματα έδειξαν ότι δε βρέθηκαν στατιστικά σημαντικές διαφορές ανάμεσα στα δύο φύλα, η ένταση όμως της τραυματικής εμπειρίας και η ηλικία αποτελούν τον ισχυρότερο παράγοντα πρόβλεψης για την εμφάνιση ψυχολογικών προβλημάτων.

Λέξεις κλειδιά : τραύμα, πόλεμος, συναισθηματική ανάπτυξη, παιδιά και έφηβοι Παλαιστίνιων.

Abstract

Natural disasters, wars, political and social conflicts affecting psychological stability of children and adolescents. The aim of this study was to investigate the effects of hostilities and continuous political and military violence on children and adolescents and develop psychological symptoms. Participants of this study were 377 children of both sexes, aged 8-15. The 203 people living in the Gaza Strip of Palestine and the 174 people living in the area of the West Bank of Palestine. Empirical data was collected from the Gaza Strip after the bombing in January 2009, and from the West Bank in December 2012 after intense political unrest unilateral military conflicts and continuous restriction of movement of the Palestinian population. 195 Greek students were used as a control group. The instrument was used in the present study was the self-report questionnaire Children and Adolescents -Youth Self Report (YSR). The results showed that no significant differences were found between the sexes, but the intensity of the traumatic experience and age are the strongest predictor for the occurrence of psychological problems.

Keywords : trauma, war, emotional development, Palestinian children and adolescents

Οι φυσικές καταστροφές, οι πόλεμοι και οι κοινωνικές συγκρούσεις επιδρούν στη ψυχική ισορροπία παιδιών και εφήβων. Παρά την ύπαρξη της ανθρώπινης ικανότητας για επιβίωση και προσαρμογή, η βίωση τραυματικών γεγονότων μπορεί να ταράξει τις ψυχολογικές, βιολογικές και κοινωνικές ισορροπίες σε τέτοιο βαθμό ώστε η ανάμνηση και μόνο αυτών να επικρατήσει σε όλες τις άλλες ανθρώπινες παραμέτρους, καταστρέφοντας την εκτίμηση του παρόντος και την προοπτική του μέλλοντος (Benett 2010·Παπαδάτος 2010). Η έκθεση σε καταστάσεις πολέμου, οι φυσικές καταστροφές, η σεξουαλική κακοποίηση, οι σοβαρές αρρώστιες και τα προβλήματα που αυτά προκαλούν στη γνωστική και συναισθηματική ανάπτυξη, προκάλεσαν το ενδιαφέρον των ειδικών της ανθρώπινης συμπεριφοράς. Το τραύμα μπορεί να θεωρηθεί ως μία διαμορφωτική αναπτυξιακή επιρροή στην οντογένεση της συναισθηματικής και γνωστικής διέγερσης και στους εσωτερικούς μηχανισμούς επεξεργασίας των πληροφοριών (Cook-Cottone, 2004). Συντελέστηκε ένας διαχωρισμός ανάμεσα στο :

- τραύμα τύπου I (βίωση μεμονωμένου τραυματικού γεγονότος)
- και τραύμα τύπου II (παρατεταμένη έκθεση σε τραυματικές δοκιμασίες) (March et al, 1994·March et al, 1998·Oldham et Riba, 2001).

Μερίδα ερευνητών θεωρεί ότι το θύμα ενός οξέος τραυματικού γεγονότος δυσκολεύεται να βγάλει την εμπειρία από το μυαλό του με αποτέλεσμα να βιώνει παρείσακτες αναμνήσεις, υπερβολική εγρήγορση, άγχος και σωματικά προβλήματα. Τα θύματα του χρόνιου τραύματος αναγκάζονται να προσαρμοστούν ως ένα βαθμό μέσω της αποφυγής ερεθισμάτων που θυμίζουν το γεγονός, του μούδιασματος του συναισθήματος και της άρνησης (Wenar et Kering,2008). Σύμφωνα με άλλους ερευνητές το μεμονωμένο τραυματικό γεγονός μπορεί να έχει περιορισμένες επιδράσεις στο άτομο, η επαναλαμβανόμενη τραυματική εμπειρία όμως δύναται να οδηγήσει σε θυμό, απόγνωση, συνεχές συναισθηματικό μούδιασμα, διαταραχές προσωπικότητας, με αποτέλεσμα μεγάλες αλλαγές στην προσωπικότητα και λειτουργικότητα του ατόμου (Hennes et Calhoun, 1998).

Σκοπός

Σκοπός της παρούσας έρευνας υπήρξε η διερεύνηση των επιπτώσεων των εχθροπραξιών και της συνεχόμενης πολιτικής και στρατιωτικής βίας σε παιδιά και έφηβους, με αποτέλεσμα να αναπτύσσουν ψυχολογικά προβλήματα.

Υλικό και Μέθοδος

Στην έρευνα συμμετείχαν 377 μαθητές από την Παλαιστίνη. Συγκεκριμένα :

A. 203 μαθητές που ζουν στην περιοχή Λωρίδα της Γάζας της Παλαιστίνης. Τα ερωτηματολόγια χορηγήθηκαν μετά από τη λήξη των βομβαρδισμών του 2009 από την αεροπορία του Ισραήλ.

B. 174 μαθητές από τον προσφυγικό καταυλισμό Jenin της περιοχής Δ.Οχθη της Παλαιστίνης, οι οποίοι επιλέχθηκαν το Δεκέμβριο του 2012. Οι μαθητές από το συγκεκριμένο δείγμα ζουν κάτω από μακροχρόνιες καταστάσεις ενδοπαλαιστινιακών πολιτικών διενέξεων, μονομερούς στρατιωτικής βίας, αποκλεισμού και οικονομικής ανέχειας λόγω των ιδιαίτερων συνθηκών των προσφυγικών καταυλισμών. Και στις δύο περιοχές τα ερωτηματολόγια χορηγήθηκαν στα σχολεία. Η ηλικία των συμμετεχόντων κυμαίνεται από 8-15 ετών

Γ. 195 μαθητές από Δημοτικό σχολείο Ζωγράφου και Γυμνάσιο Ν.Ψυχικού ως ομάδα ελέγχου

Χρησιμοποιήθηκε η δοκιμασία του ερωτηματολογίου Αυτοαναφοράς Παιδιών και Εφήβων-*Youth Self Report (YSR)* . Συγκεκριμένα, χρησιμοποιήθηκαν οι ερωτήσεις των υποκλίμακων **Άγχος/Κατάθλιψη** (13 ερωτήσεις) και **Απόσυρση/Κατάθλιψη** (8 ερωτήσεις). Υψηλή βαθμολογία σημαίνει υψηλά επίπεδα άγχους και κατάθλιψης.

Αποτελέσματα

Σύμφωνα με τα ευρήματα δεν βρέθηκαν στατιστικά σημαντικές διαφορές στο δείγμα της Λωρίδας της Γάζας ανάμεσα στα δύο φύλα στην εμφάνιση Ψυχολογικών Προβλημάτων $\{t(186)=-1.38, p=.168\}$ καθώς και στις υποκλίμακες **Άγχος/Κατάθλιψη** $\{t(186)=-1.04, p=.302\}$, **Απόσυρση/Κατάθλιψη** $\{t(186)=-1.41, p=.161\}$. Όσον αφορά στα επιμέρους συμπτώματα, τα αγόρια βρέθηκαν να χαρακτηρίζονται συχνότερα από αίσθημα τελειοθαρίας $\{t(186)=3.26, p=.001\}$, ενώ τα κορίτσια από πολλούς φόβους $\{t(186)=-2.00, p=.047\}$, αγωνίες $\{t(186)=-2.86, p=.005\}$, υπερβολική συστολή και αμηχανία $\{t(186)=-2.08, p=.038\}$, θλίψη και μελαγχολία $\{t(186)=-2.56, p=.011\}$ και προτίμηση για απομόνωση $\{t(186)=-2.03, p=.044\}$. Αντίστοιχα στο δείγμα της Δ.Οχθης δεν βρέθηκαν στατιστικά σημαντικές διαφορές ανάμεσα στα δύο φύλα στην εμφάνιση Ψυχολογικών Προβλημάτων $\{t(171)=-.365, p=.50\}$ καθώς και στις υποκλίμακες **Άγχος/Κατάθλιψη** $\{t(171)=-.023, p=.39\}$ και **Απόσυρση/Κατάθλιψη** $\{t(171)=-.388, p=.61\}$. Σε σχέση με τα επιμέρους συμπτώματα στο δείγμα της Δ.Οχθης τα αγόρια δηλώνουν υψηλότερα επίπεδα φόβου για να πάνε στο σχολείο σε σχέση με τα κορίτσια $\{t(171)=-.138, p=.006\}$.

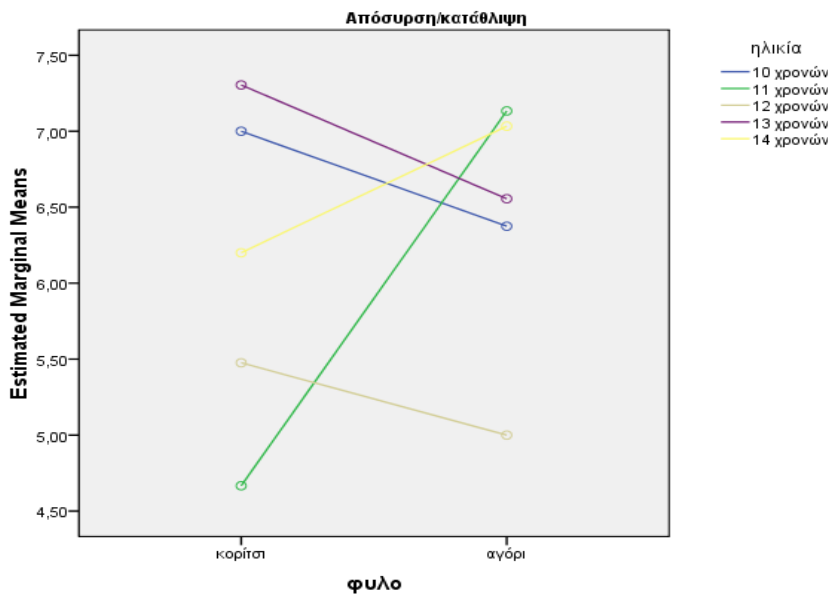
Πίνακας 1. Αποτελέσματα ερωτηματολογίου YSR

	Κλινικό Φάσμα			
	Άγχος/Κατάθλιψη		Απόσυρση/Κατάθλιψη	
	<i>f</i>	(%)	<i>f</i>	(%)
Λωρίδα της Γάζας (<i>f</i> 203)	34	16,7%	32	15,7%
	(16Αγόρια-18Κορίτσια)		(17Αγόρια-15Κορίτσια)	
Δ.Οχθη (<i>f</i> 174)	23	13,2%	22	12,6%
	(11Αγόρια-12Κορίτσια)		(10Αγόρια-12Κορίτσια)	

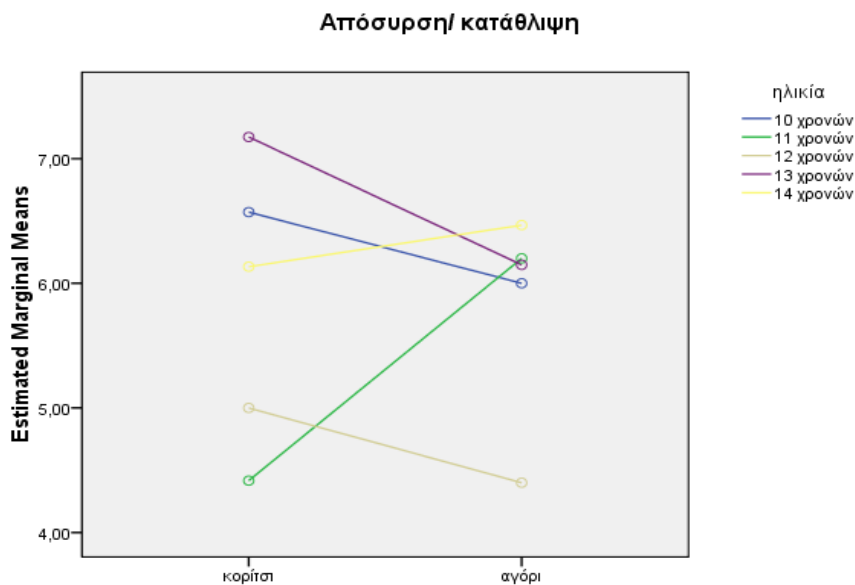
Ομάδα Ελέγχου(f195)	2	1.02%	2	1.02%
	(2Κορίτσια)		(2Κορίτσια)	

Σύμφωνα με τον παραπάνω πίνακα το 16,7% των παιδιών από το δείγμα της Λωρίδας της Γάζας στην υποκλίμακα Άγχος/Κατάθλιψη και το 15,7% στην υποκλίμακα Απόσυρση/Κατάθλιψη βρίσκονται στο κλινικό φάσμα. Από το δείγμα της Δ.Οχθης το 13,2% στην υποκλίμακα Άγχος/Κατάθλιψη και το 12,6% στην υποκλίμακα Απόσυρση/Κατάθλιψη βρίσκονται στο κλινικό φάσμα. Στην ομάδα ελέγχου και στις δύο υποκλίμακες το 1,02% των παιδιών βρίσκονται στο κλινικό φάσμα.

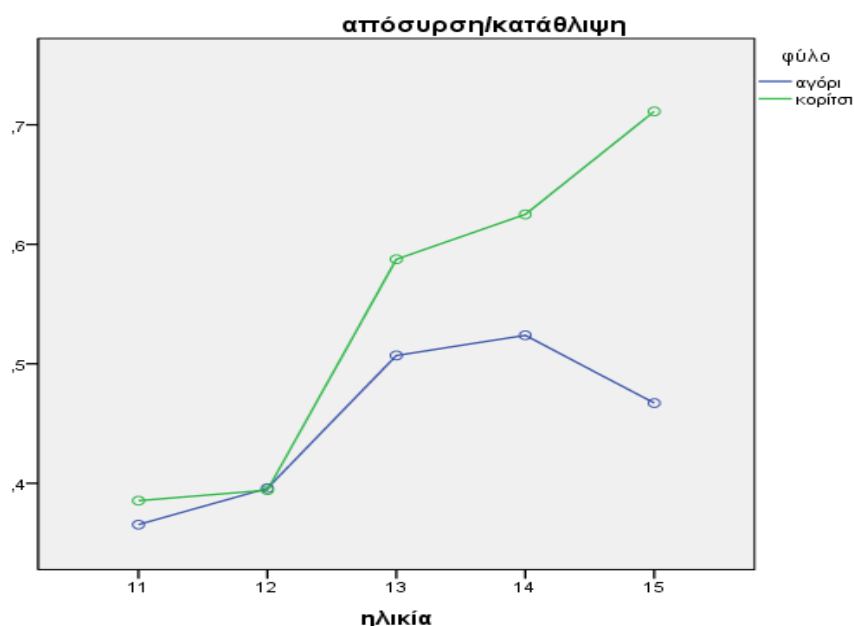
Γράφημα 1. Μονομεταβλητή Ανάλυση Διασποράς για την ηλικία και το φύλο στην κλίμακα απόσυρση/κατάθλιψη στο δείγμα Λωρίδα της Γάζας



Γράφημα 2. Μονομεταβλητή Ανάλυση Διασποράς για την ηλικία και το φύλο στην κλίμακα απόσυρση/κατάθλιψη στο δείγμα Δ.Οχθη



Γράφημα 3. Μονομεταβλητή Ανάλυση Διασποράς για την ηλικία και το φύλο στην κλίμακα απόσυρση/κατάθλιψη στο δείγμα Ομάδα Ελέγχου



Συμπεράσματα

Βασικός σκοπός της παρούσας έρευνας υπήρξε η εκτίμηση των επιπτώσεων σοβαρών τραυματικών καταστάσεων όπως οι εναέριοι βομβαρδισμοί και οι συνεχόμενες πολιτικές και στρατιωτικές συγκρούσεις στη ψυχολογική και συναισθηματική ζωή των παιδιών και των εφήβων. Τα ευρήματα είναι ανάλογα με άλλες μελέτες όπου διαπιστώθηκαν ψυχολογικά προβλήματα, σε παιδιά που βίωσαν τραύματα τα οποία προέρχονται από οξείας έντασης και μακροχρόνιες τραυματικές εμπειρίες, οι οποίες σχετίζονται με πολεμικές συγκρούσεις (Nader et al, 1994·Thabet et Vostanis,2000· Tremblay, 2008· Qouta et al, 2008· Palosaari et, 2013· To et al, 2013). Η ένταση των βομβαρδισμών από την αεροπορία του Ισραήλ σε συνδυασμό με την έκταση των καταστροφών που προκάλεσαν, είχαν ως συνέπεια τα υψηλότερα ποσοστά των ψυχολογικών προβλημάτων στο δείγμα της περιοχής Λωρίδα της Γάζας, σε σχέση με αυτό της Δ.Όχθης. Στους προσφυγικούς καταυλισμούς της Δ.Όχθης η τραυματική εμπειρία που βιώνουν τα παιδιά και οι έφηβοι είναι οι μακροχρόνιες καταστάσεις ενδοπαλαιστινιακών πολιτικών συγκρούσεων, οι μεμονωμένες εκδηλώσεις στρατιωτικής βίας και η οικονομική ανέχεια. Στο δείγμα της περιοχής Λωρίδας της Γάζας στην υποκλίμακα Άγχος/Κατάθλιψη, του ερωτηματολογίου Achenbach, τα αγόρια φαίνονται να διακατέχονται περισσότερο από αίσθημα τελειοθηρίας, ενώ τα κορίτσια βρέθηκαν να χαρακτηρίζονται περισσότερο από φόβους και αγωνίες. Στην υποκλίμακα Απόσυρση/Κατάθλιψη του ερωτηματολογίου Achenbach, τα κορίτσια χαρακτηρίζονται από υπερβολική συστολή, αμηχανία, προτίμηση για απομόνωση, θλίψη και μελαγχολία. Στο δείγμα της περιοχής Δ.Όχθη δε βρέθηκαν στατιστικά σημαντικές διαφορές ανάμεσα στα φύλα σε καμία από τις κλίμακες Άγχος/Κατάθλιψη και Απόσυρση/Κατάθλιψη του ερωτηματολογίου Achenbach, ούτε στα επιμέρους συμπτώματα αυτών. Η διαφορά μεταξύ των δύο δειγμάτων των παλαιστινιακών περιοχών, οφείλεται στις διαφορετικής οξύτητας τραυματική εμπειρία που βίωσαν τα παιδιά των δύο παλαιστινιακών περιοχών, αλλά και στο γεγονός ότι στη περιοχή Λωρίδα της Γάζας επικρατεί εντονότερος θρησκευτικός φονταμενταλισμός, ο οποίος ευνοεί την απομόνωση και την περιθωριοποίηση του γυναικείου φύλου (Barber,2008·Qouta et al, 2008). Στην ομάδα ελέγχου

σημειώνονται σαφείς διαφορές στα δύο φύλα σε σχέση με τα ψυχολογικά προβλήματα. Παρατηρείται μια αύξηση των ψυχολογικών προβλημάτων στα κορίτσια με την αύξηση της ηλικίας, όπου η απάντηση «συχνά» υπερτερεί, σε σχέση με τα αγόρια του ίδιου δείγματος. Τα στατιστικά ευρήματα της ομάδας ελέγχου, συμφωνούν με τις βιβλιογραφικές αναφορές για το διαφορετικό τρόπο με τον οποίο αντιλαμβάνονται τον εαυτό τους τα δύο φύλα στην παιδική και εφηβική ηλικία (Παπαγεωργίου,2005·Wenar et Kerig,2008·Santrock,2008)

Μια άλλη βασική ερευνητική υπόθεση ήταν το κατά πόσο η ηλικία κατά την οποία συμβαίνει το τραυματικό γεγονός αποτελεί παράγοντα πρόβλεψης για την εμφάνιση ψυχολογικών προβλημάτων. Παρατηρείται ότι τα παιδιά της περιοχής Λωρίδα της Γάζας και της περιοχής Δ.Οχθη, στην ηλικία των 10 ετών εμφανίζουν περισσότερα ψυχολογικά προβλήματα. Επίσης συμπεραίνεται από τις στατιστικές αναλύσεις και των δύο παλαιστινιακών δειγμάτων ότι και τα παιδιά τα οποία βρίσκονται στην πρώιμη εφηβεία, 13 και 14 ετών, εμφανίζουν περισσότερα ψυχολογικά προβλήματα. Επομένως εξάγεται το συμπέρασμα από τα συγκεκριμένα ερευνητικά δείγματα, ότι όχι μόνο η ύστερη παιδική ηλικία αλλά και η πρώιμη εφηβεία, αποτελούν ευαίσθητες περιόδους κατά τις οποίες η βίωση ενός τραυματικού γεγονότος δύναται να προκαλέσει ψυχολογικά προβλήματα.

Βιβλιογραφία

Barber,B.K.(2008) Contrasting portraits of war: Youths` varied experiences with political violence in Bosnia and Palestine. *International Journal of Behavioral Development*, 32(4), 298-309

Benett,P.(2010) *Κλινική ψυχολογία και ψυχοπαθολογία*. Επιστ.Επιμέλεια Α.Καλαντζή –Αζίζη. Εκδ. Πεδίο. Αθήνα 2010

Cook-Cottone,C(2004) Childhood Posttraumatic Stress Disorder: Diagnosis Treatment and school Reintegration .*School Psychology Review*, Volume 33, No 1, pp 127-139

Hennes,H.,Calhoun,A.(1998) Violence Among Children and Adolescents .*The Paediatric Clinics of North America* .Volume 45,Number 2

March, J. S., Amaya-Jackson, L., Murray,M. C.,Schulte, A. (1998). Cognitive-behavioral psychotherapy for children and adolescents with post-traumatic stress disorder following a single-incident stressor. *Journal of the American Academy of Child and Adolescent Psychiatry*, 37(6), 585–593.

March, J. S.,Amaya-Jackson, L. (1994). Posttraumatic stress disorder in children and adolescents. *PTSD Research Quarterly*, 4(4), 1–7.

Nader, K., Blake, D., Kriegler, J.,Pynoos, R. (1994). *Clinician Administered PTSD Scale for Children (CAPS-C), Current and Lifetime Diagnosis Version, and Instruction Manual*. Los Angeles: UCLA Neuropsychiatric Institute and National Centre for PTSD.

Oldham,J.M., Riba,M.B.(2001) PTSD in Children and Adolescents. *Review of Psychiatry* v. 20, no. 1

Palosaari,EPunamäki,R.L.,Diab,M,Qouta,S.(2013)Posttraumatic cognitions and posttraumatic stress symptoms among war-affected children: a cross-lagged analysis. *Journal of Abnormal Psychology*.122(3):656-61

Qouta, S., Punamaki, R., Sarraj,EE.(2008). Child development and family mental health in war and military violence: The Palestinian experience. *Journal of American Child and Adolescent Psychiatry*, 32(4), 310-321

- Qouta,S.,Punamäki,R.L,Miller,T.,El-Sarraj,E.(2008)** Does war beget child aggression? Military violence, gender, age and aggressive behaviour in two Palestinian samples. *Eur Child Adolesc Psychiatry.*;17(4):191-9.
- Santrock(2008)** *Ανάπτυξη στην παιδική ηλικία.* Επιστημονικές Εκδόσεις Παρισιάνου. Αθήνα
- Thabet, A.A, Vostanis,P.(1999)** Post-traumatic Stress Reactions in Children of War *Child Psychol. Psychiat.* Vol. 40, No. 3, pp. 385-391
- Tol,W.A.,Song,S.,Jordans,MJ.(2013)** Annual Research Review: Resilience and mental health in children and adolescents living in areas of armed conflict--a systematic review of findings in low- and middle-income countries. *Journal of Child Psychology and Psychiatry.* 54(4):445-60
- Wenar,C., Kerig,K.P.(2008)** *Εξελικτική Ψυχοπαθολογία Από τη Βρεφική Ηλικία στην Εφηβεία* Αθήνα Εκδόσεις Gutenberg.
- Achenbach TM, Reescorla L.** Εγχειρίδιο για τα ερωτηματολόγια και προφίλ σχολικής ηλικίας του ΣΑΕΒΑ (Σύστημα Achenbach για Εμπειρικά Βασισμένη Αξιολόγηση): Επιμέλεια Αλεξάνδρα Ρούσσου. Ελληνικά Γράμματα, Αθήνα, 2003
- Παπαγεωργίου,B.(2005)** *Ψυχιατρική παιδιών και εφήβων.*UNIVERSITY STUDIO PRESS Εκδόσεις Επιστημονικών Βιβλίων και Περιοδικών Θεσσαλονίκη 2005
- Παπαδάτος,Γ.(2010)** *Ψυχικές Διαταραχές και Μαθησιακές Δυσκολίες Παιδιών και Εφήβων.* Εκδ. GUTENBERG. Αθήνα
- Tremblay,C.,Hebert,M.,Piche,C.(2008)** Type I Type II Post-traumatic Stress Disorder in Sexually Abused Children. *Journal of child Sexual Abuse,*9:1,65-90