

Πανελλήνιο Συνέδριο Επιστημών Εκπαίδευσης

Τόμ. 2015, Αρ. 2 (2015)

Λειτουργίες νόησης και λόγου στη συμπεριφορά, στην εκπαίδευση και στην ειδική αγωγή: Πρακτικά 5ου Συνεδρίου



ΕΘΝΙΚΟ ΚΑΙ ΚΑΠΟΔΙΣΤΡΙΑΚΟ ΠΑΝΕΠΙΣΤΗΜΙΟ ΑΘΗΝΩΝ
ΤΟΜΕΑΣ ΕΙΔΙΚΗΣ ΑΓΩΓΗΣ ΚΑΙ ΨΥΧΟΛΟΓΙΑΣ Π.Τ.Δ.Ε.
ΚΕΝΤΡΟ ΜΕΛΕΤΗΣ ΨΥΧΟΦΥΣΙΟΛΟΓΙΑΣ ΚΑΙ
ΕΚΠΑΙΔΕΥΣΗΣ

5^ο ΠΑΝΕΛΛΗΝΙΟ ΣΥΝΕΔΡΙΟ ΕΠΙΣΤΗΜΩΝ ΕΚΠΑΙΔΕΥΣΗΣ 19-21 Ιουνίου 2015

Υπό την αιγίδα του Υπουργείου Πολιτισμού, Παιδείας και
Θρησκευμάτων

« Λειτουργίες νόησης και λόγου στη συμπεριφορά,
στην εκπαίδευση και στην ειδική αγωγή »

ΠΡΑΚΤΙΚΑ ΣΥΝΕΔΡΙΟΥ

ΑΠΡΙΛΙΟΣ 2016

ΕΠΙΜΕΛΕΙΑ:

Παπαδάτος Γιάννης
Πολυχρονόπουλου Σταυρούλα
Μπιστιέτα Αγγελική

ISSN: 2529-1157

ΑΘΗΝΑ

Σχέση μαθησιακών δυσκολιών με την εμφάνιση ψυχολογικών προβλημάτων σε μαθητές Δ/βάθμιας εκπαίδευσης

Αγάθη Σταθοπούλου, Ζωή Καραμπατζάκη, Μαρία
Πανταζοπούλου, Γιάννης Παπαδάτος

doi: [10.12681/edusc.345](https://doi.org/10.12681/edusc.345)

Βιβλιογραφική αναφορά:

Σταθοπούλου Α., Καραμπατζάκη Ζ., Πανταζοπούλου Μ., & Παπαδάτος Γ. (2016). Σχέση μαθησιακών δυσκολιών με την εμφάνιση ψυχολογικών προβλημάτων σε μαθητές Δ/βάθμιας εκπαίδευσης. *Πανελλήνιο Συνέδριο Επιστημών Εκπαίδευσης*, 2015(2), 1339–1346. <https://doi.org/10.12681/edusc.345>

Σχέση μαθησιακών δυσκολιών με την εμφάνιση ψυχολογικών προβλημάτων σε μαθητές Δ/βάθμιας εκπαίδευσης

Αγάθη Σταθοπούλου Διδ Ειδικής Αγωγής και Ψυχολογίας
agathi.stathopoulou@yahoo.com

Ζωή Καραμπατζάκη Διδ Ειδικής Αγωγής, Σχολική Σύμβουλος
zkarabatzaki@yahoo.gr

Μαρία Πανταζοπούλου Προϊσταμένη ΚΕΔΔΥ Β Αθήνας
pantazopoulou.mara@gmail.com

Γιάννης Παπαδάτος Καθηγητής ΠΤΔΕ Αθηνών
yrapad@primedu.uoa.gr

Περίληψη

Οι μαθησιακές δυσκολίες είναι ένας γενικός όρος που αναφέρεται σε μια ανομοιογενή ομάδα διαταραχών οι οποίες εκδηλώνονται με σημαντικές δυσκολίες στην πρόσκτηση και χρήση ικανοτήτων ακρόασης, ομιλίας, ανάγνωσης, γραφής, συλλογισμού ή μαθηματικών ικανοτήτων. Διεθνείς έρευνες υποστηρίζουν ότι οι μαθητές που δεν τα καταφέρνουν στον ακαδημαϊκό τομέα τείνουν να εμφανίζουν και ψυχολογικά προβλήματα. Σκοπός της παρούσας έρευνας ήταν να διερευνήσει αν οι χαμηλές επιδόσεις μαθητών δευτεροβάθμιας εκπαίδευσης στη γλώσσα και στα μαθηματικά σχετίζονται με την εμφάνιση ψυχολογικών προβλημάτων. Το δείγμα της έρευνάς μας αποτέλεσαν 130 μαθητές δευτεροβάθμιας εκπαίδευσης οι οποίοι παραπέμφθηκαν για αξιολόγηση στο ΚΕΔΔΥ της Β' Αθήνας, λόγω χαμηλής σχολικής επίδοσης. Ως ερευνητικά εργαλεία χρησιμοποιήθηκαν το ερωτηματολόγιο αυτοαναφοράς παιδιών και εφήβων του ACHENBACH και συγκεκριμένα οι υποκλίμακες άγχος-κατάθλιψη και απόσυρση-κατάθλιψη και η βαθμολογία των μαθητών στα μαθήματα της γλώσσας και των μαθηματικών. Τα αποτελέσματα έδειξαν ότι υπάρχουν σημαντικές συσχετίσεις, σε επίπεδο στατιστικής σημαντικότητας $p < 0,01$ ή $p < 0,05$, ανάμεσα στις ερωτήσεις του ερωτηματολογίου και στη βαθμολογία των μαθητών στα μαθήματα της γλώσσας και των μαθηματικών.

Λέξεις κλειδιά: μαθησιακές δυσκολίες, μαθητές δευτεροβάθμιας εκπαίδευσης, ψυχολογικά προβλήματα

Abstract

Learning disabilities is a generic term that refers to a heterogeneous group of disorders manifested by significant difficulties in the acquisition and use of listening skills, speaking, reading, writing, reasoning or mathematical abilities. International surveys suggest that pupils who do not succeed in the academic sector tend to exhibit psychological problems. The aim of this study was to investigate whether the low performance of secondary school students in language and mathematics associated with the occurrence of psychological problems. The sample of our study were 130 high school students who were referred for evaluation to KEDDY B Athens, due to low school performance. As research tools used in self-report questionnaire for children and adolescents of ACHENBACH namely subscales anxiety - depression and depression - withdrawal and scores of students in the courses of language and

mathematics. The results showed that there are significant correlations at the level of statistical significance $p < 0,01$ and $p < 0,05$, between the questions of the questionnaire and the score of students in the courses of language and mathematics.

Keywords : learning difficulties, school students, psychological problems

Έχει διαπιστωθεί ότι η ικανότητα για μάθηση και γνωστικά επιτεύγματα δεν ενυπάρχει στον ίδιο βαθμό σε όλους τους μαθητές, ανεξαρτήτως του κοινωνικού και εκπαιδευτικού περιβάλλοντος που αυτοί βιώνουν (Παπαδάτος, 2010). Εφόσον η δυνατότητα κατάκτησης και αξιοποίησης της γνώσης αποτελεί βασικό στοιχείο της κοινωνικής, επαγγελματικής και πολιτισμικής καταξίωσης, είναι απαραίτητο το εκπαιδευτικό σύστημα να υποστηρίζει τις κατηγορίες των μαθητών με μαθησιακές δυσκολίες και να χρησιμοποιεί και τις κατάλληλες πρακτικές για την ομαλή ένταξή τους στο σχολικό πλαίσιο (Καυγάλης, 2008). Ως σχολική επίδοση ορίζεται η αξιολόγηση της απόδοσης του μαθητή σε συγκεκριμένα γνωστικά αντικείμενα μέσα στην εκπαιδευτική διαδικασία (Bos et Vaughn 2002). Κατά συνέπεια επηρεάζεται από πολλούς παράγοντες που εμπλέκονται στην εκπαιδευτική πράξη αλλά και στη γενικότερη διάπλαση της προσωπικότητας του παιδιού. Το χαμηλό αίσθημα αυτοεκτίμησης επιδρά αρνητικά στην απόδοση ενός μαθητή. Έχει βρεθεί ότι η υψηλή αυτοεκτίμηση συνδέεται με υψηλή σχολική επίδοση και ότι η χαμηλή σχολική επίδοση έχει ως αποτέλεσμα τη χαμηλή αυτοεκτίμηση. Επομένως για να βελτιωθεί η χαμηλή σχολική επίδοση χρειάζεται η δημιουργία ισχυρής αυτοεκτίμησης και εμπιστοσύνης του μαθητή στις δυνάμεις του (Mammarella et al 2014).

Οι σοβαρές Μαθησιακές Δυσκολίες που αντιμετωπίζουν οι μαθητές στη Δ/βάθμια Εκπαίδευση δεν οφείλονται αποκλειστικά στη φύση των Μαθησιακών Δυσκολιών, αλλά και στις ιδιαίτερες οργανωτικές, γνωστικές και μεταγνωστικές απαιτήσεις που απαιτούνται στη Δ/βάθμια Εκπαίδευση. Οι μαθητές έρχονται σε επαφή με ένα μεγάλο αριθμό εκπαιδευτικών, οι οποίοι δε γνωρίζουν τις ιδιαιτερότητες και αδυναμίες των μαθητών, ενώ ο όγκος των παρεχόμενων πληροφοριών και οι γνωστικές απαιτήσεις από την πλευρά των Α.Π.Σ. είναι πιο αυξημένες συγκριτικά με την Π/βάθμια (Παντελιάδου, 2004· Κουρκούτας κ. αλ. 2008).

Σκοπός

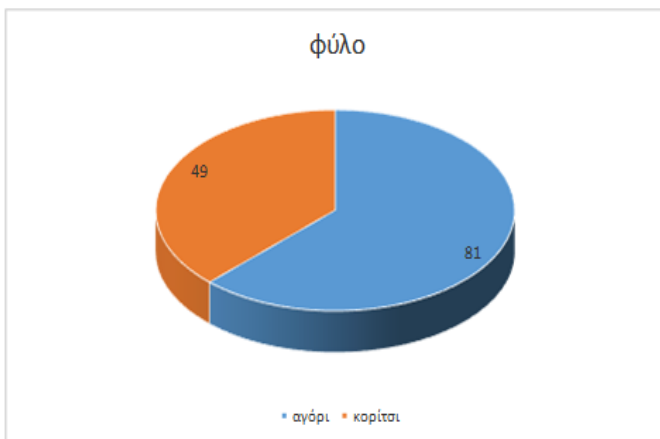
Σκοπός της παρούσας έρευνας ήταν να διερευνήσει αν οι χαμηλές επιδόσεις μαθητών δευτεροβάθμιας εκπαίδευσης στη γλώσσα και στα μαθηματικά σχετίζονται με την εμφάνιση ψυχολογικών προβλημάτων.

Υλικό και μέθοδος

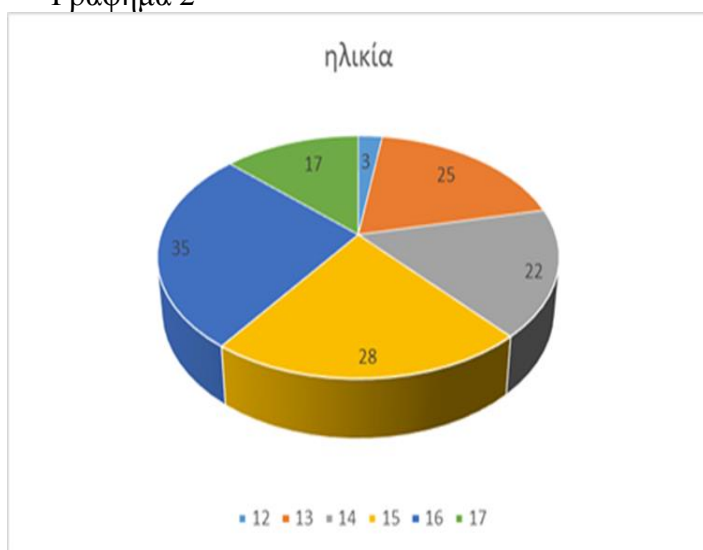
Το δείγμα της έρευνας αποτέλεσαν 130 μαθητές δευτεροβάθμιας εκπαίδευσης οι οποίοι παραπέμφθηκαν για αξιολόγηση στο ΚΕΔΔΥ της Β' Αθήνας από τον Οκτώβριο του 2014 μέχρι τον Μάιο του 2015, λόγω χαμηλής σχολικής επίδοσης στο μάθημα της γλώσσας ή των μαθηματικών και γενικότερων συναισθηματικών δυσκολιών και προβλημάτων διαχείρισης άγχους, που ανησύχησαν τους γονείς και τους εκπαιδευτικούς του σχολείου.

Αποτελέσματα

Γράφημα 1

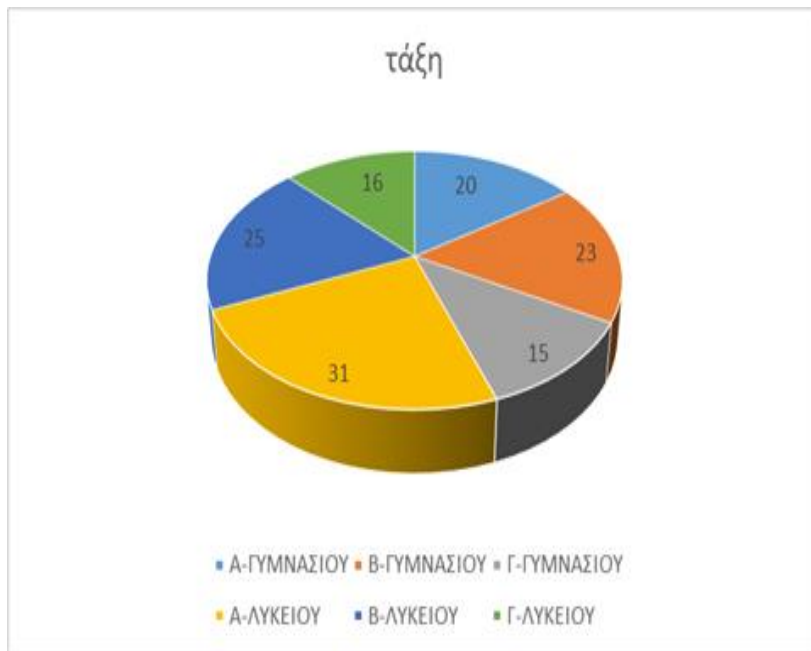


Σύμφωνα με το Γράφημα 1 από τους 130 μαθητές που παραπέμφθηκαν στο ΚΕΔΔΥ για αξιολόγηση οι 89 ήταν αγόρια και οι 49 κορίτσια.
Γράφημα 2



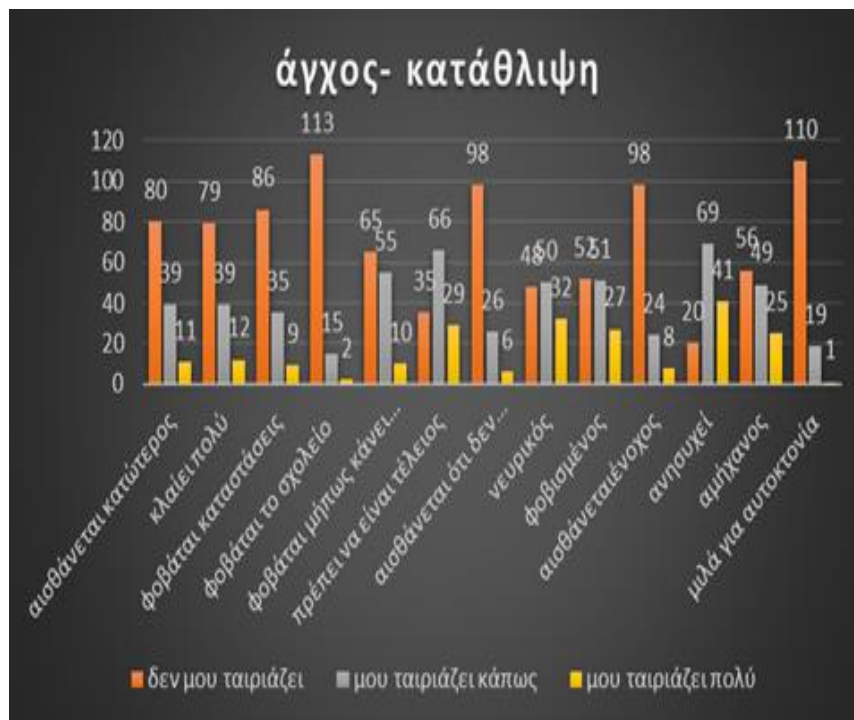
Σύμφωνα με το παραπάνω γράφημα από τους 130 μαθητές που παραπέμφθηκαν στο ΚΕΔΔΥ για αξιολόγηση οι 35 ήταν 16 ετών, οι 28 ήταν 15 ετών, οι 25 ήταν 13 ετών, οι 22 ήταν 14 ετών, οι 17 ήταν 17 ετών και 3 ήταν 12 ετών.

Γράφημα 3



Σύμφωνα με το γράφημα 3 από τους 130 μαθητές που παραπέμφθηκαν στο ΚΕΔΔΥ για αξιολόγηση, οι 31 πήγαιναν στην Α Λυκείου, οι 25 στη Β Λυκείου, οι 23 στη Β Γυμνασίου, οι 20 στην Α γυμνασίου, οι 15 στη Γ Γυμνασίου και οι 16 στη Γ Λυκείου.

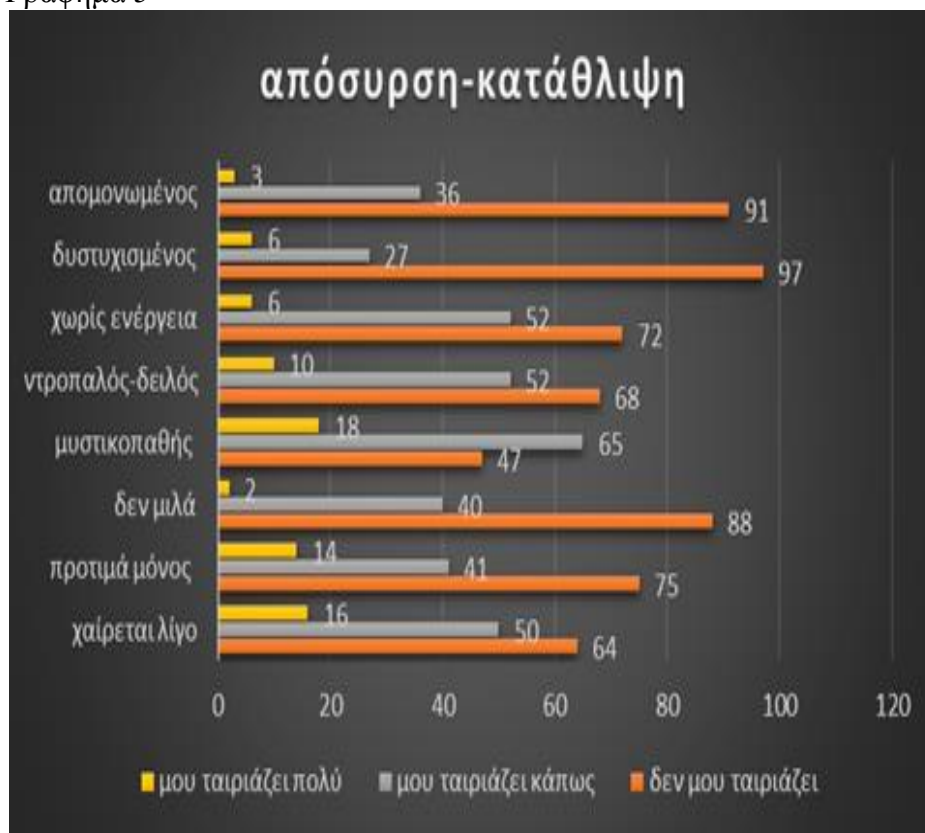
Γράφημα 4



Σύμφωνα με το παραπάνω γράφημα από τους 130 μαθητές που παραπέμφθηκαν στο ΚΕΔΔΥ για αξιολόγηση, οι 41 δίνουν την απάντηση ότι τους ταιριάζει πολύ στην ερώτηση που σχετίζεται με έντονη ανησυχία και άγχος. Ακολουθούν 32 μαθητές που απαντούν ότι συχνά νιώθουν τα νεύρα τους τεντωμένα. Επίσης 29 μαθητές αναφέρουν ότι συχνά αισθάνονται ότι πρέπει να είναι τέλειοι. Ακόμα 27 μαθητές νιώθουν ιδιαίτερα φοβισμένοι, 25 δηλώνουν συχνά ότι νιώθουν αμηχανία, 12 ότι κλαίνει πολύ, 11 ότι αισθάνονται συχνά αίσθημα κατωτερότητας, 9 ότι φοβούνται

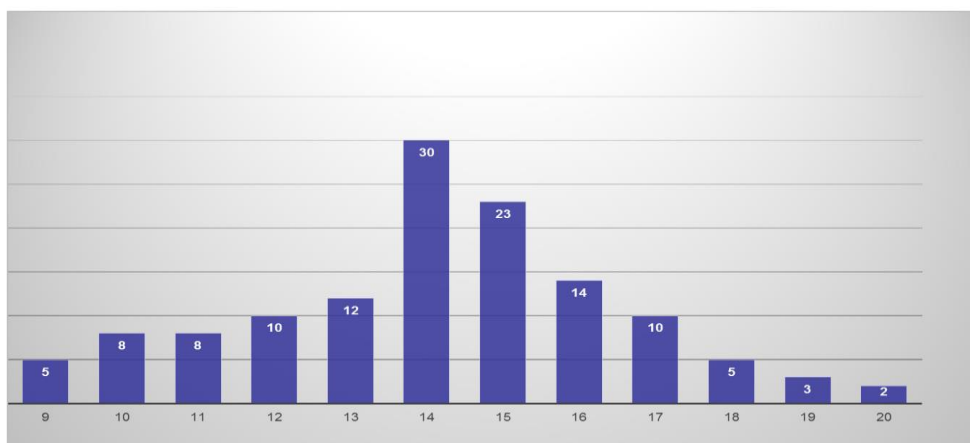
διάφορες καταστάσεις, 6 ότι κανείς δεν τους αγαπά, 2 ότι φοβούνται να πάνε στο σχολείο, και 1 ότι σκέφτεται συχνά την αυτοκτονία.

Γράφημα 5



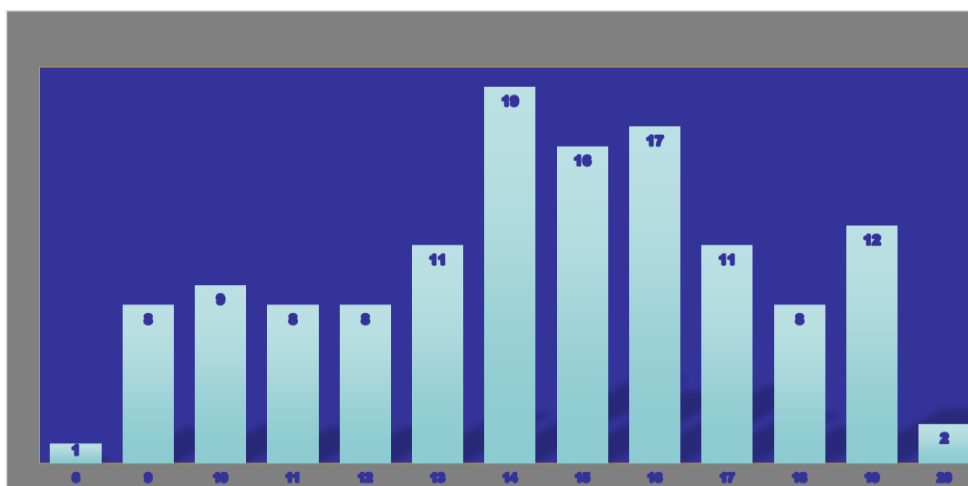
Σύμφωνα με το Γράφημα 5 από τους 130 μαθητές που παραπέμφθηκαν στο ΚΕΔΔΥ για αξιολόγηση, οι 18 αναφέρουν ότι τους ταιριάζει πολύ η δήλωση ότι νιώθουν μυστικοπαθής. Ακολουθούν 16 μαθητές που θεωρούν ότι συχνά χαίρονται λίγο, 14 μαθητές που συχνά προτιμούν να είναι μόνοι τους, 10 μαθητές που αναφέρουν ότι συχνά αισθάνονται ντροπαλοί και δειλοί, 6 μαθητές δηλώνουν συχνά δυστυχισμένοι, 6 χωρίς ενέργεια, 3 ότι προτιμούν να είναι μόνοι τους και τέλος 2 δηλώνουν ότι συχνά αρνούνται να μιλήσουν στους άλλους.

Γράφημα 6 Επίδοση στο μάθημα της Γλώσσας



Σύμφωνα με το γράφημα 6 από τους 130 μαθητές που παραπέμφθηκαν στο ΚΕΔΔΥ για αξιολόγηση, οι 30 είχαν βαθμολογία στη γλώσσα 14, οι 23 είχαν 15, οι 14 είχαν βαθμό 16, οι 12 είχαν βαθμό 13 και 10 μαθητές είχαν βαθμό 12. Επίσης μια άλλη ομάδα 10 μαθητών είχε βαθμό 17, 8 μαθητές παρουσίασαν ως βαθμολογία το 11 και άλλη μια ομάδα 8 μαθητών το 10. Τέλος 5 μαθητές είχαν βαθμό 9, 5 μαθητές παρουσίασαν βαθμολογία του 18, 3 του 19 και 2 του 20.

Γράφημα 7 Επίδοση στο μάθημα των μαθηματικών



Σύμφωνα με το παραπάνω γράφημα από τους 130 μαθητές που παραπέμφθηκαν στο ΚΕΔΔΥ για αξιολόγηση, 19 είχαν βαθμό 14, 17 είχαν βαθμό 16, 16 μαθητές παρουσίασαν ως βαθμό το 15 και 12 μαθητές έφεραν στο μάθημα των μαθηματικών βαθμό 19. Επίσης μια ομάδα 11 μαθητών είχε βαθμό 13 και μια άλλη ομάδα 11 μαθητών βαθμό 17. Ακολουθούν 9 μαθητές με βαθμό 10, 8 μαθητές με βαθμό 18, 8 με βαθμό 12, και άλλες δύο ομάδες από 8 μαθητές με βαθμό 11 και 9 αντιστοίχως. Τέλος παρατηρούνται 2 μαθητές με βαθμό 20 και 1 με βαθμό 8.

Γράφημα 8

Συσχετίσεις γλώσσας και μαθηματικών με κλίμακα με τη χρήση του δείκτη Pearson r

Μεταβλητές κλίμακας	Γλώσσα Δείκτης Pearson r	Μαθηματικά Δείκτης Pearson r
Χαίρεται λίγο	-0,244**	
Αισθάνεται ότι δεν αγαπιέται	-0,227**	-0,197*
Αισθάνεται κατώτερος	-0,249**	
Δυστυχισμένος	-0,227**	-0,179*
Απομονωμένος	-0,226**	

**P<0,005, *P<0,01

Σύμφωνα με το γράφημα 8 σημειώνεται υψηλός βαθμός συσχέτισης στις ερωτήσεις που σχετίζονται με την αυτοεκτίμηση και την αίσθηση δυστυχίας και απομόνωσης με την επίδοση στο μάθημα της γλώσσας. Το ίδιο ισχύει και για το μάθημα των μαθηματικών σε μικρότερη όμως ένταση.

Συμπεράσματα

Τα δεδομένα που παρουσιάστηκαν επιβεβαιώνουν και συμπληρώνουν την ελληνική και διεθνή βιβλιογραφία για την αρνητική επίδραση των μαθησιακών δυσκολιών στη ψυχοσύνθεση των εφήβων (Wenar et Kerig, 2008). Συμπεραίνεται ότι οι μαθητές ηλικίας 15 και 16 ετών που φοιτούν κυρίως στην Α και Β Λυκείου και αντιμετωπίζουν σημαντικές δυσκολίες στο μάθημα της γλωσσικής έκφρασης, παρουσιάζουν και σοβαρά προβλήματα στην αυτοεκτίμησή τους και αισθήματα δυστυχίας και μοναξιάς. Το ίδιο ισχύει και στο μάθημα των μαθηματικών σε μικρότερη όμως ένταση.

Η γλώσσα και τα μαθηματικά αποτελούν τον πυλώνα της σκέψης (Mark et Kern, 2014). Ιδιαίτερα σε σχέση με τη γλώσσα, όσο προχωράμε σε πιο απαιτητικές δομές γνώσης, τόσο η γλώσσα είναι αναγκαία για την ολοκλήρωση της επεξεργασίας τους. Η γλωσσική έκφραση δίνει στη σκέψη μεγαλύτερη σχηματοποίηση και μια πιο δυναμική αφαίρεση (Mammarella et al 2014). Επιπλέον η δυσκολία των Α.Π.Σ.(κυρίως στο γενικό λύκειο) τα οποία απευθύνονται σε μαθητές με γνωστικές ικανότητες και μεταγνωστικές δεξιότητες, επιτείνει τα συναισθηματικά προβλήματα των μαθητών με μαθησιακές δυσκολίες. Η πρόταση που ενδέχεται να βοηθήσει τους μαθητές αυτούς να αισθανθούν ότι είναι ικανοί και άξιοι να πετύχουν τους επαγγελματικούς και κοινωνικούς τους στόχους, είναι η ενίσχυση και οργάνωση σε καλύτερα δομημένα πλαίσια από αυτά που υπάρχουν σήμερα, της επαγγελματικής εκπαίδευσης.

Βιβλιογραφία

Bos, S.Vaughn,S..(2002).*Strategies for Teaching Students with Learning and Behavior Problems.* Fifth Edition

Jamilia J. B., Eun Sook, K., Emily M. L., Qiong, Z., Oi-man Kwok, Michael R.(2014) Predictors of Bully Victimization in Students With Disabilities: A Longitudinal Examination Using a National Data Set. *Journal of Disability Policy Studies* July 2, 2014 0:

Kavale ,K. A., Mostert, M.P.(2004) Social Skills Interventions for Individuals with Learning Disabilities *Learning Disability Quarterly* February 27: 31-43

Mammarella, I. C., Ghisi, M., Bomba, M., Bottesi, G., Caviola, S., Broggi, F., Nacinovich, R.(2014) Anxiety and Depression in Children With Nonverbal Learning Disabilities, Reading Disabilities, or Typical Development. *J Learn Disabil* 0022219414529336

Mark, D., Kern, L.(2014) Increasing Induction-Level Teachers' Positive-to-Negative Communication Ratio and Use of Behavior-Specific Praise Through E-Mailed Performance Feedback and Its Effect on Students' Task Engagement *Journal of Positive Behavior Interventions* 16: 219-233

Wenar, C., Kerig, K.P.(2008) *Εξελικτική Ψυχοπαθολογία Από τη Βρεφική Ηλικία στη Εφηβεία* Αθήνα Εκδόσεις Gutenberg

Καυάλης, Α.(2008) *ΠΑΙΔΑΓΩΓΙΚΗ ΨΥΧΟΛΟΓΙΑ*. εκδ Κυριακίδη. Αθήνα

Κουρκούτσας, Η., Chartier Jean-Pierre, Επιστημ. Επιμελ (2008) *Παιδιά και έφηβοι με ψυχοκοινωνικές και μαθησιακές διαταραχές*, Εκδόσεις Τόπος

Παντελιάδου, Σ(2004) *Οι Μαθησιακές Δυσκολίες στη Δευτεροβάθμια Εκπαίδευση*. Βόλος 2004 Αυτοέκδοση

Παπαδάτος, Γ.(2010) *Ψυχικές Διαταραχές και Μαθησιακές Δυσκολίες Παιδιών και Εφήβων*. Εκδ. GUTENBERG. Αθήνα