

Πανελλήνιο Συνέδριο Επιστημών Εκπαίδευσης

Τόμ. 2015, Αρ. 2 (2015)

Λειτουργίες νόησης και λόγου στη συμπεριφορά, στην εκπαίδευση και στην ειδική αγωγή: Πρακτικά 5ου Συνεδρίου



ΕΘΝΙΚΟ ΚΑΙ ΚΑΠΟΔΙΣΤΡΙΑΚΟ ΠΑΝΕΠΙΣΤΗΜΙΟ ΑΘΗΝΩΝ
ΤΟΜΕΑΣ ΕΙΔΙΚΗΣ ΑΓΩΓΗΣ ΚΑΙ ΨΥΧΟΛΟΓΙΑΣ Π.Τ.Δ.Ε.
ΚΕΝΤΡΟ ΜΕΛΕΤΗΣ ΨΥΧΟΦΥΣΙΟΛΟΓΙΑΣ ΚΑΙ
ΕΚΠΑΙΔΕΥΣΗΣ

5^ο ΠΑΝΕΛΛΗΝΙΟ ΣΥΝΕΔΡΙΟ ΕΠΙΣΤΗΜΩΝ ΕΚΠΑΙΔΕΥΣΗΣ 19-21 Ιουνίου 2015

Υπό την αιγίδα του Υπουργείου Πολιτισμού, Παιδείας και
Θρησκευμάτων

« Λειτουργίες νόησης και λόγου στη συμπεριφορά,
στην εκπαίδευση και στην ειδική αγωγή »

ΠΡΑΚΤΙΚΑ ΣΥΝΕΔΡΙΟΥ

ΑΠΡΙΛΙΟΣ 2016

ΕΠΙΜΕΛΕΙΑ:

Παπαδάτος Γιάννης
Πολυχρονόπουλου Σταυρούλα
Μπασιτζή Αγγελική

ISSN: 2529-1157

ΑΘΗΝΑ

Συγκριτική προσέγγιση της επιθετικής
συμπεριφοράς των παιδιών με αυτισμό στην
σχολική ηλικία

Χρυσή Νόβα

doi: [10.12681/edusc.244](https://doi.org/10.12681/edusc.244)

Βιβλιογραφική αναφορά:

Νόβα Χ. (2016). Συγκριτική προσέγγιση της επιθετικής συμπεριφοράς των παιδιών με αυτισμό στην σχολική ηλικία. *Πανελλήνιο Συνέδριο Επιστημών Εκπαίδευσης*, 2015(2), 1016–1021. <https://doi.org/10.12681/edusc.244>

Συγκριτική προσέγγιση της επιθετικής συμπεριφοράς των παιδιών με αυτισμό στην σχολική ηλικία.

Νόβα Χρυσή
Φοιτήτρια προσχολικής αγωγής με εξειδίκευση στην ειδική αγωγή
chrissynova671@gmail.com

Περίληψη

Η διαταραχή του αυτισμού και το συνδεδεμένο με αυτή φαινόμενο της επιθετικότητας αποτελούν τον βασικό πυλώνα της εν λόγω ανακοίνωσης. Ειδικότερα, σύμφωνα με το DSM-IV-TR ο αυτισμός ανήκει στην ομάδα των Διάχυτων Αναπτυξιακών Διαταραχών, οι οποίες χαρακτηρίζονται από διάφορα ελλείματα στην γνωστική, κοινωνική και συναισθηματική ανάπτυξη, αλλά και από άσκοπες επαναλαμβανόμενες δραστηριότητες που χαρακτηρίζουν το άτομο (Παπαδάτος, 2010). Ανάλογα συμπτώματα παρατηρούνται και στην περίπτωση του αυτισμού, αφού το άτομο εκτελεί παρόμοιες επαναλαμβανόμενες στερεοτυπικές κινήσεις καθώς και εμφανίζει δυσκολία στην επικοινωνία με κύριο χαρακτηριστικό την απουσία βλεμματικής επαφής (Συνοδινού, 2007). Οι δυσκολίες που αντιμετωπίζει το παιδί με αυτισμό στην επικοινωνία έχουν επίπτωση και στην συμπεριφορά του στο σχολικό πλαίσιο και κυρίως στις κοινωνικές τους συναναστροφές με βασικό σύμπτωμα την απρόκλητη επιθετικότητα προς τους άλλους (Βάρβογλη, 2005). Στην συγκεκριμένη έρευνα πραγματοποιείται ποιοτική περιγραφική προσέγγιση μέσω της συμμετοχικής παρατήρησης σε δείγμα τεσσάρων παιδιών σχολικής ηλικίας, ήτοι, δύο αγοριών και δύο κοριτσιών από οκτώ (8) έως δεκατεσσάρων (14) ετών. Στόχος αυτής συνίσταται στη συγκριτική διερεύνηση της επιθετικής συμπεριφοράς των παιδιών με αυτισμό, προκειμένου να καταστεί κατανοήσιμη και ορθά αντιμετωπίσιμη από την επιστημονική κοινότητα, αλλά και από τους δασκάλους και τους γονείς. Όπως φάνηκε από την ανάλυση της κλειδιά παρατήρησης παρατηρήθηκε διαφορά στην επιθετική συμπεριφορά σε σχέση με την ανεξάρτητη μεταβλητή φύλο, όπως και σε σχέση με το ηλικιακό εύρος.

Λέξεις – κλειδιά: Επιθετικότητα, αυτισμός, σχολική ηλικία.

Abstract

The disorder of autism and the aggressiveness associated with autism are the main pillar of this paper. More specifically, according to the DSM-IV-TR autism belongs to the group of Pervasive Developmental Disorders, which are characterized by different deficits in cognitive, social and emotional development, but also by aimless repetitive activities that are typical of the person (Papadatos, 2010). Comparable symptoms are observed in the case of autism, since the person performs similar repetitive stereotypical movements and shows difficulty in communicating, with the absence of eye contact being the main characteristic (Synodinou, 1996). The difficulties encountered by a child with autism in communication have an impact on their behaviour in school and especially on their social interactions, with unprovoked aggressiveness towards others being the main symptom (Varvogli, 2005). This research involves a qualitative descriptive approach through participatory observation of four school-age children, i.e. two boys and two girls between ten (10) and fourteen (14) years old. The research aims at making a comparative investigation of aggressive behaviour in children with autism in order to help the scientific community as well as the teachers and parents understand and deal properly with such behaviour. As

indicated by the analysis of the observation key, a difference in aggressive behaviour was observed in relation to the independent variable of gender and the age range.

Key words: Aggressiveness, autism, school age.

Η διαταραχή του Αυτισμού.

Ο όρος "αυτισμός", από μία σημασιολογική σκοπιά προέρχεται από την λέξη *αυτός* που σημαίνει *εγώ ίδιος*. Η ερμηνεία αυτή υπογραμμίζει την αναδίπλωση του ατόμου στον εαυτό του· η αναδίπλωση αυτή δεν εκδηλώνεται με μια παθητική συμπεριφορά αλλά συνοδεύεται από τα στοιχεία του δυναμισμού και της αντιδραστικότητας (Συνοδινού, 2007). Στην συνέχεια, το γεγονός της πολυμορφικής εκδήλωσης των συμπτωμάτων του αυτισμού, εντάσσει την εν λόγω διαταραχή στις διαταραχές του *φάσματος* (spectrum disorder), και κυμαίνεται από ήπια συμπτωματολογία και μορφολογία μέχρι σοβαρότερη (Γενά, 2002). Επομένως, η διαταραχή του αυτιστικού φάσματος σύμφωνα με το DSM-IV-TR ανήκει στην ομάδα των Διάχυτων Αναπτυξιακών Διαταραχών οι οποίες εμφανίζονται στην πρώιμη παιδική ηλικία και χαρακτηρίζονται από διάφορα ελλείματα στην γνωστική, κοινωνική και συναισθηματική ανάπτυξη αλλά και από στερεοτυπικές δραστηριότητες και συμπεριφορές που εκδηλώνει το άτομο (Volkmar et al 2005). Οι δραστηριότητες αυτές εκφράζονται κυρίως με την κίνηση όπως "*στριφογύρισμα, τίναγμα, κούνημα και ελαφρό χτύπημα*" (Βογινδρούκας & Sherratt, 2008, σελ.17). Ειδικότερα, στον τομέα της γνωστικής ανάπτυξης μεταξύ άλλων εκδηλώνονται αναπτυξιακά χάσματα στους γνωστικούς τομείς, ασταθής μάθηση και νοητική υστέρηση ενώ είναι εύλογο να αναφερθεί ότι οι επιδόσεις σε ασκήσεις και δοκιμασίες που συνδέονται και ασκούν κυρίως την πρακτική νοημοσύνη είναι πολύ καλύτερες σε σχέση με άλλες που σχετίζονται με την αφαιρετική και την συμβολική σκέψη (Γενά, 2002· Παπαδάτος, 2010). Στον τομέα της κοινωνικής ανάπτυξης παρουσιάζονται σημαντικές δυσκολίες στις κοινωνικές συναλλαγές και στις διαπροσωπικές σχέσεις με τους συνομηλικούς και απουσία βλεμματικής επαφής (Γενά, 2002). Το βασικό στοιχείο που έχουν τα άτομα με αυτισμό σε συνάρτηση με τον τομέα της κοινωνικής ανάπτυξης είναι το γεγονός ότι δεν έχουν αναπτύξει την *Θεωρία του νού* (*theory of mind*), η οποία είναι βασική προϋπόθεση για την ανάπτυξη κοινωνικών δεξιοτήτων και συνάδει με την ικανότητα του ατόμου να αντιλαμβάνεται τα ατομικά του συναισθήματα αλλά και τα συναισθήματα των ανθρώπων του εξωτερικού περιβάλλοντος (Βάρβογλη, 2005). Στην συναισθηματική ανάπτυξη, εκδηλώνεται μία υπερβολική αντίδραση σε ερεθίσματα ή αντίθετα απάθεια και έλλειψη ενσυναίσθησης (Γενά, 2002). Τέλος, στην γενική συμπεριφορά, παρουσιάζονται στερεοτυπικές και διασπαστικές αντιδράσεις μέσω κυρίως κινήσεων, διάσπαση προσοχής και ηχολαλία (Γενά, 2002).

Αιτιολογία.

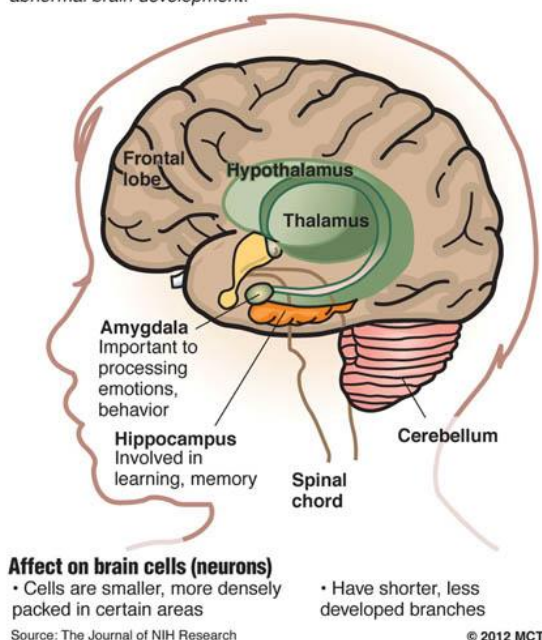
Έχουν διατυπωθεί ποικίλες θεωρίες για τα αίτια που ευθύνονται για την αυτιστική διαταραχή. Πολλά από αυτά διακρίνονται σε τρεις βασικές κατηγορίες, τους περιβαλλοντικούς και κοινωνικούς παράγοντες, τους γενετικούς παράγοντες και τους βιολογικούς παράγοντες. Αναφορικά με την πρώτη κατηγορία, αυτή των περιβαλλοντικών και κοινωνικών παραγόντων, στα προγενέστερα χρόνια επηρεαζόμενη από τις ψυχαναλυτικές θεωρίες διατυπώθηκε η άποψη ότι την αιτία για την αυτιστική συμπεριφορά των παιδιών αποτελεί η γονεϊκή συμπεριφορά και ειδικότερα εκείνη της μητέρας (Kanner, 1943). Με την πάροδο των χρόνων και την εξέλιξη της επιστήμης διαπιστώθηκαν οι βλάβες στις περιοχές του εγκεφάλου και αναγνωρίστηκαν οι νευροβιολογικοί παράγοντες που επηρεάζουν την εμφάνιση της

αυτιστικής διαταραχής (Παπαδάτος, 2010). Στον τομέα των γενετικών παραγόντων, εκτός από την ύπαρξη του εύθραστου X χρωμόσωματος στις γενετικές περιοχές, βασική αιτιολογία αποτελεί η μετάδοση του συγκεκριμένου χρωμοσώματος από αρσενικό φύλο σε αντίστοιχο, υπογραμμίζοντας έτσι την γενετική κληρονομικότητα της αυτιστικής διαταραχής (Muhle et all, 2004). Τέλος, σχετικά με τους βιολογικούς παράγοντες, έπειτα απο μελέτες που έχουν πραγματοποιηθεί σε περιοχές του εγκεφάλου αυτιστικών ατόμων, έχει διαπιστωθεί μεγάλη ανάπτυξη της παρεγκεφαλίδας καθώς και ηλεκτροεγκεφαλικές ανωμαλίες· επιπροσθέτως, “απο την μελέτη νευρομεταβιβαστικών ουσιών έχουν παρατηρηθεί αυξημένα επίπεδα νορεπινεφρίνης και β-υδροξύλασης” (Παπαδάτος, 2010, σελ.200).

1. Εικόνα: Περιοχές του εγκεφάλου οι οποίες επηρεάζονται απο τον αυτισμό.

Autism and the brain

The areas of the brain affected by autism, which stems from abnormal brain development:



Αυτισμός και Επιθετικότητα.

Ο όρος επιθετικότητα (aggression), υποδηλώνει μια συμπεριφορά η οποία προκαλεί ερεθίσματα που συνάδουν με το αίσθημα του πόνου, είτε προς κάποιο πρόσωπο είτε προς κάποιο άψυχο αντικείμενο (Χριστοδούλου et all, 2008). Επιπλέον, σύμφωνα με τον Moser (1987, όπως αναφέρεται στην Γκονέλα, 2004, σελ. 1) “με τον όρο επιθετικότητα προσδιορίζουμε τη διαρκή διάθεση του ατόμου, να εμπλακεί σε πραγματικές ή φαντασιωτικές επιθετικές διαγωγές”. Συσχετίζοντας την επιθετική συμπεριφορά με την αυτιστική διαταραχή, διαπιστώνεται ότι η πρώτη περιλαμβάνεται στην κατηγορία των προβλημάτων συμπεριφοράς των παιδιών με αυτισμό και εκδηλώνεται με ποικίλες μορφές και τρόπους που μπορεί να οδηγήσουν το παιδί στον αποκλεισμό και την απομόνωση (Lord & Mcbee, 2001). Αναφορικά,

λοιπόν με τα είδη και τις μορφές επιθετικής συμπεριφοράς των παιδιών στο φάσμα του αυτισμού, γίνεται μια βασική διάκριση σχετικά με το είδος της επιθετικότητας θέτωντας σε αντιπαράβολή τον όρο σωματική και λεκτική (Γκονέλα, 2004). Όσον αφορά, τις μορφές επιθετικής συμπεριφοράς, γίνεται μεταξύ άλλων διάκριση του όρου άμεση και έμμεση επιθετικότητα, με τον πρώτο όρο να προσδιορίζει συμπεριφορές οι οποίες στοχεύουν άμεσα και με σωματικές κυρίως βλάβες τον δέκτη της επιθετικής συμπεριφοράς, και τον δεύτερο όρο να αφορά κυρίως έμμεσες και κατα βάση ψυχολογικές βλάβες (Κλεισαρχάκη et all, 2007). Μελετώντας τους όρους εχθρική και συντελεστική μορφή επιθετικότητας, ενάγεται το συμπέρασμα ότι ο όρος εχθρική αντικατοπτρίζει το αίσθημα της εκδίκησης ενώ απο την άλλη πλευρά ο όρος συντελεστική συνδέεται με την επίτευξη κάποιου στόχου που συνήθως είναι η διατήρηση ή εξασφάλιση κάποιου αντικειμένου (Γκονέλα, 2004). Στην συνέχεια, αναφορικά με τους όρους έκδηλη και λανθάνουσα, διαπιστώνεται ότι ο πρώτος όρος υποδηλώνει μια συμπεριφορά που εκδηλώνεται με έναν εμφανή τρόπο και είναι εύκολα παρατηρήσιμη, ενώ ο δεύτερος υπογραμμίζει μια συμπεριφορά που παραμένει στη ασυνειδήτη ή αντίστοιχα συνειδητή διανοητική διαδικασία (Αθανασάκη et all, 2006). Εν κατακλείδι, οι όροι εξωστρεφής και ενδοστρεφής μορφές επιθετικότητας, συσχετίζονται με τον αποδέκτη της επιθετικής συμπεριφοράς, που άλλοτε είναι το ίδιο το παιδί ή το εξωτερικό του περιβάλλον (Αθανασάκη et all, 2006). Στόχος της έρευνας που έχει διεξαχθεί αποτελεί η διερεύνηση της επιθετικής συμπεριφοράς των παιδιών με αυτισμό στην σχολική ηλικία με σκοπό την προαγωγή ορθής πληροφορίας για τον εμπλουτισμό της γνώσης στα πλαίσια της επιστημονικής κοινότητας. Το γεγονός αυτό, θα λειτουργήσει ως αρωγή για την κριτική επισκόπηση της επιθετικότητας της αυτιστικής διαταραχής, υπό το πρίσμα κυρίως των εκπαιδευτικών γενικής και ειδικής αγωγής, των ψυχολόγων, των αναπτυξιολόγων και των παιδοψυχιάτρων. Επιπλέον, ιδιαίτερα σημαντικό αποτελεί το γεγονός ότι θα αποτελέσει σημαντική πηγή γνώσης για τους γονείς των παιδιών με το συγκεκριμένο σύνδρομο, προκειμένου να οδηγήσει στην αποτελεσματικότερη παρέμβαση για την όσο το δυνατόν καλύτερη ποιότητα ζωής των παιδιών τους.

Μεθοδολογία Έρευνας.

Στην έρευνα που πραγματοποιήθηκε, συλλέχθηκε δείγμα που απαρτιζόταν απο παιδιά σχολικής ηλικίας, ήτοι δύο κοριτσιών και δύο αγοριών απο οκτώ (8) έως δεκατεσσάρων (14) ετών. Συντελέστηκε περιγραφική έρευνα με ποιοτική προσέγγιση μέσω της συμμετοχικής παρατήρησης, στο χώρο του 10^{ου} Ειδικού Δημοτικού Σχολείου Αθηνών (Μαρασλείο).

Αποτελέσματα Έρευνας.

1. Πίνακας:

| |
|---|
| <p>Φύλο: Κορίτσι Ηλικία: (14) χρονών.</p> |
| <ul style="list-style-type: none"> • Άμεση, συντελεστική, έκδηλη, εξωστρεφής λεκτική επιθετικότητα. • Άμεση, συντελεστική, έκδηλη, ενδοστρεφής λεκτική επιθετικότητα. |

| |
|--|
| <p>Φύλο: Αγόρι Ηλικία: (13) χρονών.</p> |
| <ul style="list-style-type: none"> • Δεν παρατηρήθηκε καμμία μορφή επιθετικής συμπεριφοράς αντίθετα, σημειώθηκαν έντονες στερεοτυπικές και διασπαστικές συμπεριφορές. |

2. Πίνακας :

| |
|--|
| <p>Φύλο: Κορίτσι Ηλικία: (8) χρονών.</p> |
| <ul style="list-style-type: none"> • Άμεση, συντελεστική, έκδηλη, εξωστρεφής, σωματική επιθετικότητα. |

| |
|--|
| <p>Φύλο: Αγόρι Ηλικία: (8) χρονών.</p> |
| <ul style="list-style-type: none"> • Άμεση, συντελεστική έκδηλη, εξωστρεφής σωματική και λεκτική επιθετικότητα. • Άμεση, συντελεστική, έκδηλη, ενδοστρεφής, λεκτική επιθετικότητα. |

Συμπεράσματα Έρευνας

Με βάση τα αποτελεσμάτα της έρευνας που καταγράφονται στους παραπάνω πίνακες και την κλείδα παρατήρησης, συγκριτικά με το ηλικιακό εύρος, παρατηρούνται διαφορές στα κορίτσια ανάλογα με την ηλικία, ως προς το είδος της επιθετικότητας (σωματική/ λεκτική) και ως προς τον τρόπο που εκδηλώνεται (εξωστρεφής/ ενδοστρεφής). Στην συνέχεια, αναφορικά με το αρσενικό φύλο, όπως φαίνεται και στους ενδεικτικούς πίνακες, το αγόρι δεκατριών (13) χρονών, σε αντίθεση με το αγόρι μικρότερης ηλικίας δεν παρουσίασε καμμία μορφή επιθετικής συμπεριφοράς παρα μόνον έντονες στερεοτυπικές δραστηριότητες. Επιπλέον, συγκριτικά με την ανεξάρτητη μεταβλητή φύλο, διαπιστώθηκαν διαφορές στην ηλικία των δεκατριών (13) και των δεκατεσσάρων (14) χρονών, καθώς παρατηρήθηκε απουσία επιθετικής συμπεριφοράς στο αρσενικό φύλο σε αντίθεση με το θηλυκό και στην μικρότερη ηλικία, αυτή των οκτώ (8) χρονών, καταγράφηκαν διαφορές ως προς το είδος και τον τρόπο της επιθετικότητας (λεκτική/σωματική- εξωστρεφής/ενδοστρεφής). Επιλογικά, προκειμένου η έρευνα να οδηγήσει σε πιο πλούσια συμπεράσματα και γνώση είναι

απαραίτητο να συλλεχθεί μεγαλύτερο ποιοτικό δείγμα, το οποίο και κατ'ακολουθίαν θα διερευνηθεί σε σχέση με περισσότερες κατηγορικές μεταβλητές.

Βιβλιογραφία

Αθανασάκη, Β., Αναστασίου, Ε. & Κωστοπούλου, Ε. (2006) *Φυσική βία και τραυματισμός στις συντροφικές σχέσεις φοιτητών: ποσοστά, συχνότητα και αίτια άσκησης βίας απο την πλευρά του θύτη*. Προπτυχιακό Πρόγραμμα Σπουδών. Τεχνολογικό και Εκπαιδευτικό Ίδρυμα Κρήτης.

Βάρβογλη, Λ. (2005) *Τι συμβαίνει στο παιδί: Νευροεξελικτικές διαταραχές της παιδικής και της εφηβικής ηλικίας*. Αθήνα: Εκδόσεις Καστανιώτη.

Βογινδρούκας, Ι. & Sherratt, D. (2008) *Οδηγός εκπαίδευσης παιδιών με διάχυτες αναπτυξιακές διαταραχές*. 3^η Έκδοση. Αθήνα: Ταξιδευτής.

Γενά, Α. (2002) *Αυτισμός και Διάχυτες Αναπτυξιακές Διαταραχές*. Αθήνα: Ιδιωτική Έκδοση.

Γκονέλα, Ε. (2004) *Η παιδική επιθετικότητα*. (Διαθέσιμο στο διαδύκτιο στο: <http://naigaiou.pde.sch.gr>).

Kanner, L. (1943) Autistic disturbance of affective content. *Nervous child*, 2, p.p 217-250.

Κλεισαρχάκη, Σ., Φουκάκη, Ε-Μ. & Χαραλάμπους, Χ. (2007) *Συγκριτική Μελέτη επιθετικότητας σε παιδιά σχολικής ηλικίας και ανήλικων παραβατών στο Ηράκλειο και Ρέθυμνο Κρήτης*. Προπτυχιακό Πρόγραμμα Σπουδών. Τεχνολογικό και Εκπαιδευτικό Ίδρυμα Κρήτης.

Lord, C. & McGee, J, P. eds., (2001) *Educating Children with Autism*. United States of America: National Academy of Sciences.

Muhle, R., Trentacoste, S, V. & Rapin, I. (2004) The Genetics of Autism. *Pediatrics*, 113(5), p.p 472-486.

Παπαδάτος, Γ. (2010) *Ψυχικές διαταραχές και μαθησιακές δυσκολίες παιδιών και εφήβων*. Αθήνα: Gutenberg.

Συνοδινού, Κ. (2007) *Ο παιδικός αυτισμός: Θεραπευτική προσέγγιση*. 7^η Έδοση. Αθήνα: Εκδόσεις Καστανιώτη.

Volkmar, F., Klin, A. & Schultz, R. (2005) *Pervasive Developmental Disorder in Comprehensive textbook of psychiatry* (8th ed.), vol.2. Philadelphia, USA.

Χριστοδούλου, Χ., Μιχόπουλος, Ι. & Λύκουρας, Ε. (2008) Η διαχείριση της επιθετικής συμπεριφοράς στο γενικό νοσοκομείο. *Hellenic Psychiatry*, 5(1), σ.σ 28-36.